

⚠ Asegúrese de leer esta página antes de usar y después volver a montar el Hit-Air

Gracias por utilizar el Hit-Air.

Para su seguridad, tranquilidad y uso correcto de la chaqueta airbag, asegurarse de que los puntos **1 - 6** se comprobaron antes del uso de la siguiente manera:

- Precaución** ⚠
- Si el Hit-Air no está colocado correctamente, puede no funcionar o causar un mal funcionamiento.
 - Una vez que un cartucho de gas CO2 es activado, no puede ser utilizado de nuevo. Sacarlo del cajetín sin falta.
 - Utilice solamente cartuchos de gas CO2 de la marca Hit-Air. No use ningún otro.

1 Se ha instalado un cartucho de CO2 en el tamaño adecuado (de capacidad) para el modelo.

El sello adjunto del cartucho de muestra de su tamaño (capacidad).

2 Sellado correcto (Junta no dañada)

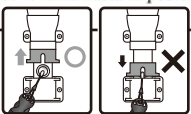
*No hay sello en el caso de volver a montar por uno mismo.

Los cartuchos nuevos de CO2 y el cajetín estén bien sellados en el momento del envío. (* La bola clave esta puesta)

- El tamaño de cartucho correcto (capacidad) para el modelo instalado.
- Un cartucho de CO2 esté bien atornillado en el cajetín.
- Un cartucho vacío no esta instalado.

Precaución ⚠ Volver a montar después de la activación se debe hacer de acuerdo con el "Montaje del Cajetín" (Consulte la página 21 a 24)
La bola clave debe colocarse después de que el cartucho vacío se quita del cajetín.

3 La cubierta deslizante roja se levanta hasta la posición abierta (arriba).



4 ¿Hay algún deterioro de la cable del mecanismo o en el cable enrollado?

5 Un agujero en la parte inferior del cajetín es visible.

(El tornillo de ajuste esta quitado)

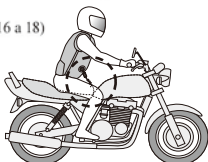
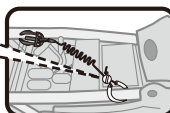


6 El cable enrollado esta colocado correctamente

Consulte "Conexión de cable enrollado en la motocicleta" (página 16 a 18)



⚠ Asegúrese de hacer un nudo fuerte.



1

24



Foto 12

End



Foto 11

11. Instale un cartucho de CO2 nuevo (Foto 11)

Aatornille un cartucho de gas nuevo hasta que quede bien puesto apriete en exceso.

Si hay un problema con el montaje, consulte con un distribuidor autorizado.

Apriete el cartucho nuevo en el sentido que se indica en el sello adjunto del el cartucho.



PRECAUCION ⚠

Si el cartucho no está colocado totalmente y con firmeza, el Hit-Air puede no activarse.

12. Pase el conector de salida a través del agujero de de la caja de llaves cubrir y cerrar la cubierta del cuadro de llaves.

10 Cambio

Si uno de estos problemas aparece en la chaqueta de protección Hit-Air consulte con un centro autorizado para cambiarlo o repararlo:

1. La chaqueta (tela, Kevlar, piel) o su forro interior (tela o malla) se rompe o desgasta y si la lamina interior (poliuretano blanco) sale a la superficie.
2. Una grieta u oxidado aparece en la caia llave (Key Box) o en el cartucho de gas.
3. Si el cable de enganche o la presilla del cable esta dañado o pelado.
4. Cambio considerable del color o deterioro del material.

26

3

○ Gracias por su compra.
○ Para un perfecto uso del sistema de seguridad Hit-Air, leer detenidamente este folleto antes de su utilización.
○ Por favor adjunte este folleto junto con la "guía del usuario para accesorios" cuando use el sistema Hit-Air.

- 1 Precauciones de Seguridad 5
- 2 Información General 7
- 3 Partes Generales 9
- 4 Estructura 11
- 4-1 Funcionamiento 11
- 4-2 Cojines de Aire 11
- 4-3 Cajetín (Key Box) 12
- 4-4 Bola clave 13
- 4-5 Estructura Hit-Air 13
- 4-6 Cartucho Gas CO2 14
- 5 Usando el Hit-Air 15
- 5-1 Dispositivo enganche rapido 15
- 5-2 Conectar el cable a la chaqueta con el sistema 15
- 5-3 Conectar el cable a la motocicleta 16
- 5-4 Donde y como sujetar le cable 17
- 6 Atención después de la activación 19
- 7 Re-ensamblar el Hit-Air después de su Activación 20
- 7-1 Como volver a montar 20
- 7-2 Volver a montar el cajetín 21
- 8 Instrucciones de Lavado 25
- 9 Almacenaje 25
- 10 Cambio 26